

# TASARIM EĞİTİMİNDE SINIR KAVRAMI İLE KAVRAMSAL BİR YAKLAŞIM

Funda KURAK AÇICI<sup>1</sup>

Elif SÖNMEZ<sup>2</sup>

Şebnem ERTAŞ BEŞİR<sup>3</sup>

## Öz

Tasarım eğitimi kavramsal, fiziksel, dijital veya metinsel olmak üzere pek çok eğitim modeli ile çevrelenmiştir. Eğitim sürecin de sadece somut olan bilgiyle uğraşmadığı bir gerçektir. Tasarım eğitimi alan öğrenciler için sözel anlatım ve dinlemeye dayalı klasik yöntemle oranla görme, algılama ve kavrama kavramlarının yer aldığı yöntemlerin daha etkin olduğu yapılan birçok çalışma sonucu görülmektedir. Bu çalışma ise iç mekan da tasarım yaklaşımının hedef alındığı, mekan örgütlenmesinin anlatımında kavramsal yöntemin uygulanması ve bunun öğrenci ürünlerine etkisini konu almaktadır. Karadeniz Teknik Üniversitesi İç Mimarlık Bölümünde İç Mekanda Sınır Öğeleri adlı ders kapsamında; mekanların nasıl örgütlendiği ve örgütlenirken yararlanılan en temel mekan bileşenlerinin anlatıldığı bir öğrenim süreci yaşanmaktadır. Süreçte yapılan tasarım çalışmasın da ise öğrencinin bir kavram ile çalışması ve bunun son ürünün değerlendirilmesiyle bir bağlantılı olup olmadığı değerlendirilmektedir. Bu kapsamda kavram olarak ise ‘sınır’ kavramı seçilmiştir. Sınır kavramı ile derste edinilen bilgiler sonucu öğrencilerin hazırladıkları mekan tasarımlarının daha iyi anlamlandırılacağı düşünülmüştür. Bu araştırma kavramsal çalışma ile öğrenciye aktarılan bilginin tasarımda tanımlanmasına yöneliktir ki sınanan hipotez çıkan sonuçlar ile doğrulanmıştır.

**Anahtar Kelimeler:** Tasarım eğitimi, sınır, kavram, mekan

# **A CONCEPTUAL APPROACH IN DESIGN EDUCATION WITH BOUNDARY CONCEPT**

## **Abstract**

Design education is surrounded by many educational models, conceptual, physical, digital or textual. It is a fact that the education process is not only tackled with concrete information. As a result of many studies, it is seen that visual, perception and comprehension methods are more effective than the classical method based on verbal expression and listening for the students who take design education. This study focuses on the design approach in interior space, the application of the conceptual method in the expression of space organization and its effect on student products. Within the scope of Boundary Elements in Interior at the Department of Interior Architecture of Karadeniz Technical University; how the spaces are organized and the most basic space components used in organizing a learning process. In the design study conducted in the process, it is evaluated whether the student works with a concept and whether this is related to the evaluation of the final product. In this context, "boundary" has been chosen for the concept. As a result of the information gained in the course with the concept of boundaries, it is thought that the space designs prepared by the students will be better understood. Bu araştırma kavramsal çalışma ile öğrenciye aktarılan bilginin tasarımda tanımlanmasına yönelik bir araştırmadır ki sınanan hipotez çıkan sonuçlar ile doğrulanmıştır.

**Keywords:** Design education, boundary, concept, space.

## Giriş

Tasarım eğitimi ile ilgili çalışmalar ve saptamalar yapabilmek için öncelikli olarak tasarım kavramını ve tasarlama eylemini tanımlamak gerekmektedir. Tasarım kavramı, Türkçede bir yapı veya aygıtın kısımlarının kağıt üzerine çizilmiş şekli anlamında kullanılan “tasar” kökünden türetilmiş olan “tasarı” kelimesine dayanmaktadır (Bayazıt, 2008). Batı dillerinden Latince “designare” (göstermek) kökünden türeyerek İngilizce “design” terimi ile en yaygın anlatımını bulmaktadır (Aksoy, 1975). Arapça ‘suret’ kökünden gelen ‘tasavvur’ sözüyle eşanlamlı olan sözcük, ‘göz önünde canlandırmak, zihinde canlandırmak, düşünmek’ anlamlarına gelmektedir (Bayazıt, 2008). Türk Dil Kurumunda (TDK, 2005) ise anlam karşılığı “bir şeyin nasıl gerçekleşeceğini düşünmek, zihinde biçimini canlandırmak” ya da “bir sanat eserinin, yapının veya teknik ürünün ilk taslağı, tasar çizim” olarak yer bulmaktadır.

Tunalı (2009) da tasarımı, bir sorunun çözümü için geliştirilmiş plan ya da fikir olarak tanımlamaktadır. Tasarım, öncelikle, zihinde var olan bir fikirdir; ama bu fikir bir biçim (form) verme dinamiğini içerir ve bu oluşum süreci içinde biçim kazanmış bir nesne (object) olarak dışlaşır, somutlaşır. Buna göre, her tasarım olgusunda bir fikir ve o fikre göre biçimlenmiş bir nesne bulunmaktadır (Tunalı, 2009). Tasarım kavramı ile ilgili bu ve benzeri birçok tanımlama ve yaklaşım ile karşılaşmak mümkündür. Aslında günümüzde tasarım, hemen hemen her alanda varlığını hissettiren ve pek çok anlam barındıran bir kavramdır.

Tasarım ile ilgili ortaya konan tüm tanımlamalar ve ilişkiler; tasarımı zihinsel bir işlem ile açıklamanın yetersizliği, tasarım olgusunun zihinde tam olarak nasıl gerçekleştiğinin bilinmemesi ile ilgilidir, denebilir. Günümüzde de tasarım için, her duruma uyacak klişe bir yöntemden söz edilmesi güçleşmektedir. Tasarım çözümleri bazen akıl yürütme ve analize dayalı mantıksal süreçler yoluyla gerçekleşmekte, çoğu zaman da tasarımcının yaratıcılığının, bilgi ve deneyimleri altında biçime dönüşmektedir (İnceoğlu, 2004). Tasarım eğitiminin temel hedefi de sonuçtan öte bu süreç ve süreçte geliştirilen yönetsel üsluplardır. Yönetsel üsluplar üzerine birçok çalışma ile karşılaşmak mümkündür. Literatürde yer alan çalışmalar kavramsal, fiziksel, dijital, metinsel ve ya benzeri birçok yönetsel üslup ile çevrelenmiştir. Bu çalışma ise süreçte kullanılan kavramsal yöntem, yöntemin uygulanması ve bunun öğrenci ürünlerine etkisini konu almaktadır.

## Tasarım Eğitimi

Toplumların kültürel, ekonomik, teknolojik ve sosyal alanlarda yaşadıkları gelişmeler ile zaman içerisinde değişen bir döngü yaşamaktadır. Bu gelişmeler ve

değişimler birçok alanda olduğu gibi eğitim alanını da etkilemiştir. Tüm bunlarla beraber tasarım eğitiminde; verilen kuramsal bilginin uygulama ile kesiştirildiğinde başarıya ulaşmanın ya da başarısızlıkların nedenleri eğitim sistemi açısından çeşitli çalışmalarla araştırılmaktadır. Yaşanan gelişmelerin etkisiyle hızlanan bilgi akışı ve yöntemsel çeşitlilik tasarım eğitiminde farklı yaklaşımları giderek arttırmıştır.

Genel bir eğitim süreci için söylenenler tasarım eğitimi için de geçerli olmakla birlikte günümüzde farklı arayışlar içine girilmiştir. Tasarım eğitiminin temelinde de, çağdaş yorumu yakalamaya çalışırken tarihi ve kültürel değerleri, malzeme ve teknolojiyi birlikte harmanlayarak tasarımlar yapabilme öğretisi yatmaktadır (Oğuz, Özyılmaz ve Dağtekin 2008). Uluoğlu (1990), tasarım eğitiminin, düşünme ile akıl yürütme yollarının keşfedildiği bir davranış geliştirme süreci olarak kabul edilebildiğini belirtmektedir. Önemli olanın öğrencinin düşünsel faaliyetlerini harekete geçirebilmek olduğunu, düşündüklerini iyi ifade edebilmede ise zengin bir birikiminin önemine değinerek, görsel, kuramsal ve yaşantısal deneyimlerin öğrencinin birikimini hızlandırıcı olduğundan söz etmektedir (Kılıçaslan 2010).

İç mekan tasarımcısı yetiştirmek için verilen eğitimin belirli bir düzen içermesi ve eğitim programlarının bu amaç ile gerçekleştirilmesi gerekmektedir. Eğitimin, günün toplumsal koşullarına uygun ancak, evrensel değerleri ve nitelikleri koruyan özelliklere sahip olması beklenmektedir. Eğitimin amacı, ortak bir dil, tasarım ilke ve yaklaşımlarının geliştirilmesi, eğitim programının değişmeyen temel kavramlarının betimlenmesi ile doğrudan bağlantılıdır (Kaptan, 2003). Bugün tasarım eğitiminin temelinde farklı yöntemsel üsluplar denenmektedir. Tasarım eğitimi alan öğrenciler için sözel anlatım ve dinlemeye dayalı klasik yöntemle oranla görme, algılama ve kavrama kavramlarının yer aldığı uygulamalı yöntemin daha etkin olduğu görülmektedir. Uygulanan eğitim sürecinde kuramsal anlatımlar ve proje çalışmaları ile öğrencilere bu gereksinmelere yönelik özgün tasarım becerilerinin kazandırılması hedeflenmektedir.

Tasarım eğitiminde yöntem olarak kullanılan kavramsal çalışma yani tasarıma kavram ile başlamanın bir üstünlüğü olduğu görülmektedir. Tasarım bağlamında kavram; fikir, düşünce, kabul ve gözlem gibi çeşitli elemanları bir bütün içinde entegre eden "fikir" şeklinde açıklanmaktadır (Balkan, 2005). Bu bağlamda tasarımcının kavramları kendi düşünme sistematigi aracılığı ile tasarım ile ilişkilendirerek biçimlendirdiği açıktır. Son dönemlerde yapılan çalışmalarda tasarıma başlarken, belirgin kavramı olup da onu tasarım süresince işleyenler, tasarımda daha başarılı olmaktadır; tasarıma hiç kavramsız başlayıp, tasarım sürecini öylece tamamlayanların başarısızlık olasılığı daha yüksek olduğu görülmektedir (Turan ve Altaş, 2003).

## Çalışmanın Yöntemi

Öğretim sürecindeki ‘mekan örgütlenmesi’ gibi teorik dersler, proje gibi uygulama derslerine alt yapı oluşturmaktadır. Bu dersde birincil amaç, öğrencinin mekansal çözümleme alt yapısını besleyip, tasarımlarına yön verecek bir bakış açısı oluşturmaktır. Bu çalışmada amaç, Funda Kurak Açıcı yürütücülüğünde İç Mekanda Sınır Öğeleri adlı seçmeli ders kapsamında verilen kuramsal bilginin, öğrencinin mekansal çözümlemelerine nasıl yansıdığını incelemektir. Örneklem grubu dersi alan 25 öğrenci ile sınırlandırılmıştır. Ders kapsamında mekanların nasıl örgütlendiği ve örgütlenirken yararlanılan en temel mekansal bileşenlerinin anlatıldığı bir öğrenim süreci yaşanmaktadır. Çalışma, ders sürecinde kuramsal bilgi anlatımı sonrasında dersi alan öğrenciler ile proje çalışması şeklinde yapılmıştır. Öğrencilerden, rastgele seçilen bir mekansal örgütlenmesini ‘sınır’ kavramından yola çıkarak tasarlaması istenmiştir. Bu süreçte derste öğrendikleri kuramsal bilgileri hatırlayarak tasarımlarını geliştirmeleri istenmiştir.

## Bulgular

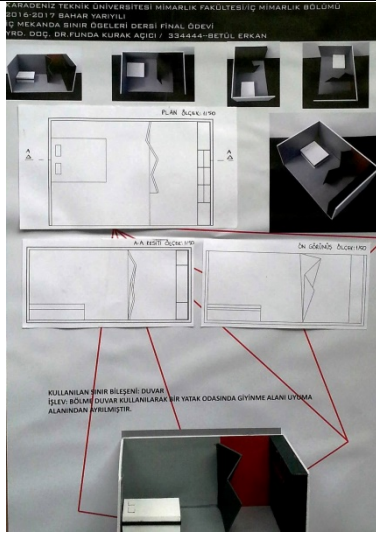
Bu çalışmada, mekansal örgütlenmesinde bir kavram olarak ‘sınır’ tercih edilmiştir. Sözlük anlamı olarak sınır ‘iki komşu devletin topraklarını birbirinden ayıran çizgi, hudut’ olarak tanımlanmaktadır (URL-1, 2017). Tasarımda ise yaşanan mekansal oluşumun tasarımı alanları sınırlamasıyla oluşmaktadır. Tasarımcılara sınırların belirleyicileri ya da yaratıcıları gözüyle bakılabilmektedir. Sınır kavramını anlamak ve kapsamını bilmek, tasarımda mekansal değerini anlamak ve değerlendirmek için gereklidir (Kurak Açıcı, 2013). Mekanların birden fazla işlevi barındırma eğilimi, mekansal örgütlenmesinde sınır öğelerine duyulan ihtiyacı gözler önüne sermektedir. Bu mekansal örgütlenmesinde kullanıcıya iyi hizmet verebilmesi için iyi bir mekansal örgütlenmesi gerekmektedir (Kurak Açıcı, 2015). Mekan örgütlenmesinin amacı, insana daha iyi bir yaşama düzeyi sağlamaktır (Özdemir, 1994). Mekan örgütlenmesinde ise mekansal bileşen ve öğelerine sınır görevi yüklenerek mekansal farklı işlevlerin bir arada çözümlenmesi sağlanabilmektedir. Sınırlayıcı olarak kullanılan mekansal öğeleri; döşeme, duvar, kolon, giriş, merdiven, pencere ve kapı, mekansal öğeleri ise donatılar ve aksesuarlar olarak sınırlandırılmaktadır (Kurak Açıcı, 2015).

Yapılan öğrenci çalışmaları incelendiğinde ise mekansal örgütlenmesinde sınırlayıcı olarak mekansal bileşen ve öğelerinden; duvar, döşeme, donatı, kolon ve giriş kullanımının yoğunlukta olduğu gözlemlenmiştir.

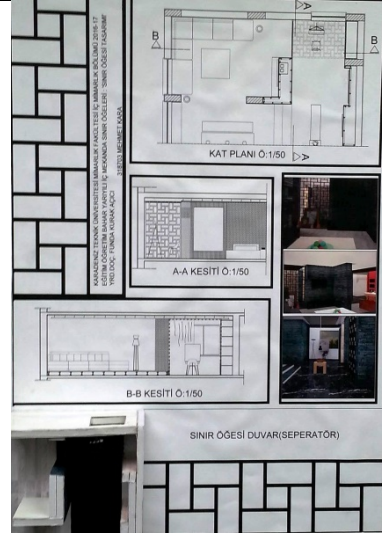
Duvar en baskın sınır öğelerinden biri olarak kullanılmaktadır ve birçok şekilde kullanılarak mekansal alanlar arasında sınırlayıcı rol oynayabilmektedir (Kurak

Açııcı, 2015). Öğrenci çalışmalarında duvarın, en belirgin sınırlayıcı olarak tercih edildiği ve iki farklı işlev arasında sınırlayıcı eleman olarak kullanıldığı gözlemlenmiştir (Tablo 1).

**Tablo 1. Sınırlayıcı olarak duvar kullanımına örnek çalışmalar**



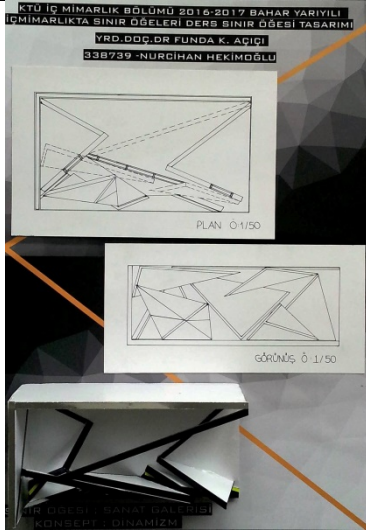
DUVAR: Yatak odasında yatma ve giyinme bölümünün ayrılması



DUVAR: Yaşama Mekanı ve Mutfak alanının ayrılması

Döşeme, mekan örgütlenmesinde bir çok uygulama ile sınırlayıcı rol oynayabilmektedir. Mekanın algılanmasında baskın bir rol oynamaktadır (Kurak Açııcı, 2015). Öğrenci çalışmalarında yoğunluklu olarak duvar ile beraber kullanımı ile örgütlenmede yönlendirici olarak kullanıldığı gözlemlenmiştir (Tablo 2).

Tablo 2. Sınırlayıcı olarak duvar-döşeme kullanımına örnek çalışmalar



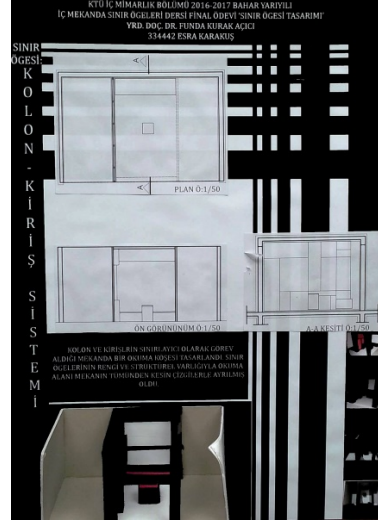
**DÖŞEME-DUVAR:** Sanat Galerisinde Sergi Mekanında Farklı sergi alanları yaratmak için duvar ve döşemenin birlikte kullanılması



**DÖŞEME-DUVAR:** Sanat Galerisinde Sergi Mekanında kullanılan kaydırılabilir paneller ile döşeme ve duvarların mekanı çok işlevli hale getirmesi, ayırması

Kolon ve kiriş, mekan örgütlenmesinde etkin olarak kullanılmaları ile sınırlılık sağlamaları, odaklayıcı ve yönlendirici olmaları sağlanabilmektedir (Kurak Açı, 2015). Çalışmalarda ise yine kolon ve kirişin beraber kullanımı ile mekânın farklı işlevlere bölümlendiği gözlemlenmiştir (Tablo 3).

**Tablo 3. Sınırlayıcı olarak kolon-kiriş kullanımına örnek çalışmalar**



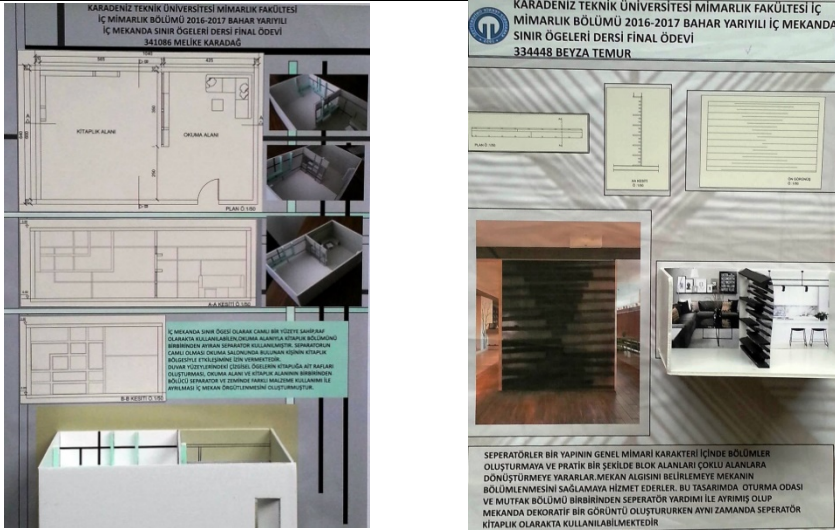
**KOLON-KİRİŞ:** İç Mekanın işlevlerinin Kolon-kiriş yardımı ile ayrılarak mekanın farklı işlevlere bölünmesi

**KOLON-KİRİŞ:** Yaşam Mekanında yaratılmak istenen okuma alanının Kolon-kiriş desteği ile ayrılarak mekanın sınırlandırılmasının sağlanması.

Donatı/mobilya, bazen hiçbir mekan ögesine gerek duymadan kendi sınırlarını oluşturarak iç mekamlarda örgütlenmeyi sağlayabilmektedir (Kurak Açııcı, 2015). Öğrenci çalışmalarında mobilyaların, mekan içerisinde farklı örgütlenmeleri oluşturmak için yoğun olarak kullanıldığı gözlemlenmiştir (Tablo 4).



Tablo 4. Sınırlayıcı olarak donatı kullanımına örnek çalışmalar



DONATI (Mobilya): Kütüphane Okuma Salonu içinde Kitaplık ve Okuma alanının Birbirinden ayrılması

DONATI (Mobilya): Oturma Odası ile Mutfak Bölümünün raflı bir mobilyanın sınır ögesi olarak kullanılması ile ayrılması

## Sonuç

Yaşanılan mekanların doğru örgütlenebilmesi için birçok parametre söz konusudur. Bu parametreler, mekanların yaşam koşullarında insana en iyi şekilde hizmet etmesini sağlar. Mekanlar, güvenli olmalı, içinde barındırdıkları işlevlere hizmet edebilmeli, kullanışlı, ferah, esnek, estetik olmalı ve yaşam için gerekli konfor düzeyini sağlamalıdır. Tüm bu parametreler, iç mekanda var olan mekan bileşen ve öğeleri ile şekillenmektedir. Mekan bileşenleri olan duvar, kolon, kiriş, merdiven, kapı, pencere ve mekan öğeleri olan donatı (mobilya), bitki, aksesuar öğrencilere ders kapsamında aktarılmış ve sonuçta uygulamalı olarak bu bileşen ve öğelerden yararlanmaları istenmiştir. Günümüzde, neredeyse hiçbir mekan tek işlevle sınırlı kalmamaktadır. Mekan içerisinde çok işlevli örgütlenmelerde ise mekan öge ve bileşenleri kullanılmaktadır. Öge ve bileşenler içerisinde mekanda bazen görsel bazen algısal yaratılan sınırlar ile mekan örgütlenmesi sağlanmaktadır.

Bazen bu öge ve bileşenler bilinçli bazen ise bilinçsizce kullanılmaktadır. Ama tasarım eğitimi alan her bireyin bu örgütlenmelerde doğru çözümler ve doğru kullanımlar yapabilmesi gerekliliktir. Görsel veya algısal tüm sınırlılıklar mekanda kendini hissettirmektedir. Yapılan öğrenci çalışmaları incelendiğinde ise mekan örgütlenmesinde sınırlayıcı olarak mekan bileşen ve öğelerinden; duvar, döşeme, donatı, kolon ve giriş kullanımının yoğunlukta olduğu gözlemlenmiştir. Ders kapsamında karşılıklı diyaloglar ile yürütülen ders sonunda öğrencilerin konuyu özümstedikleri ve doğru yorumlamalarda bulunduğu açıktır.

İç mekan da sınır öğeleri, iç mimarlık eğitimi sürecinde öğrenciler için temel dersler içinde yer almaktadır. Mekanların nasıl örgütlendiği ve mekan örgütlenmesinde, sınırlayıcı olarak kullanılan mekan öge ve bileşenlerine bu çalışma ve ders kapsamında detaylıca yer verilmektedir (Kurak Açııcı, 2015). Mekanları ayıran birleştiren ve örgütlenme için kaçınılmaz olan sınırlar, öğrencinin sadece meslek hayatı için değil kendi yaşamı süresince de yaşadığı mekamlarda yararlanması gereken elemanlardır. Hayatın kendisi sınırlar ile var olmaktadır.

### **Kaynaklar**

Aksoy, E. (1975). Mimarlıkta Tasarım, İletim ve Denetim. İstanbul: Gün Matbaası.

Bayazıt, N. (2008). Tasarımı Anlamak. İstanbul: İdeal Kültür Yayıncılık.

Kılıçaslan, H. (2010). Tasarım Eğitiminde Bir Yöntem Olarak Yaratıcı Drama. Yüksek Lisans Tezi, Karadeniz Teknik Üniversitesi, Fen Bilimleri Enstitüsü, Trabzon.

Oğuz, P.G., Özyılmaz, H., ve Dağtekin, E. (2008). Dicle Üniversitesi'nde Mimarlık Eğitimi, Uludağ Üniversitesi Mühendislik-Mimarlık Fakültesi Dergisi, Cilt 13, Sayı 2.

TDK, (2005). Türk Dil Kurumu Sözlüğü. 10. Baskı, Ankara: Türk Tarih Kurumu Basımevi.

İnceoğlu, N. (2004). Mimarlıkta Söylem, Kuram ve Uygulama. İstanbul: Tasarım Yayın Grubu.

Kaptan, B. (2003). 20. Yüzyıldaki Toplumsal Değişimler Paralelinde İç Mekan Tasarımı Eğitiminin Gelişimi. Eskişehir: Anadolu Üniversitesi Yayınları.

Kurak Açııcı, F. (2013). Sınır Kavramı ve İç Mekan İlişkisi: Yaşama Mekanları Örneği. Doktora Tezi, KTÜ Fen Bilimleri Enstitüsü, Trabzon.

Kurak Açııcı, F. (2015). İç Mekanda Sınır Öğeleri. Ankara: Akademisyen Kitabevi.

Özdemir, İ. (1994). Mimari Mekanın Değerlendirilmesinde Mekan Örgütlenmesi Kavramı: Konutta Yaşama Mekanları. Doktora Tezi, KTÜ Fen Bilimleri Enstitüsü, Trabzon.

Tunalı, İ. (2009). Tasarım Felsefesi Tasarım Modelleri ve Endüstri Tasarım. İstanbul: Yem Yayınları.

Turan, N.K. ve Altaş, N.E. (2003). Tasarım Sürecinde Kavram. ITU Dergisi/A Mimarlık, Planlama, Tasarım, Cilt 2, Sayı 1, Sayfa 15-26.

Uluoglu, B. (1990). Architectural Design Education: Design Knowledge Communicated in Studio Critiques. PhD Thesis, Istanbul Technical University, Institute of Natural and Applied Sciences, Istanbul.

URL-1, (2017). [http://www.tdk.gov.tr/index.php?option=com\\_bts](http://www.tdk.gov.tr/index.php?option=com_bts), Erişim tarihi: 28.09.2017.